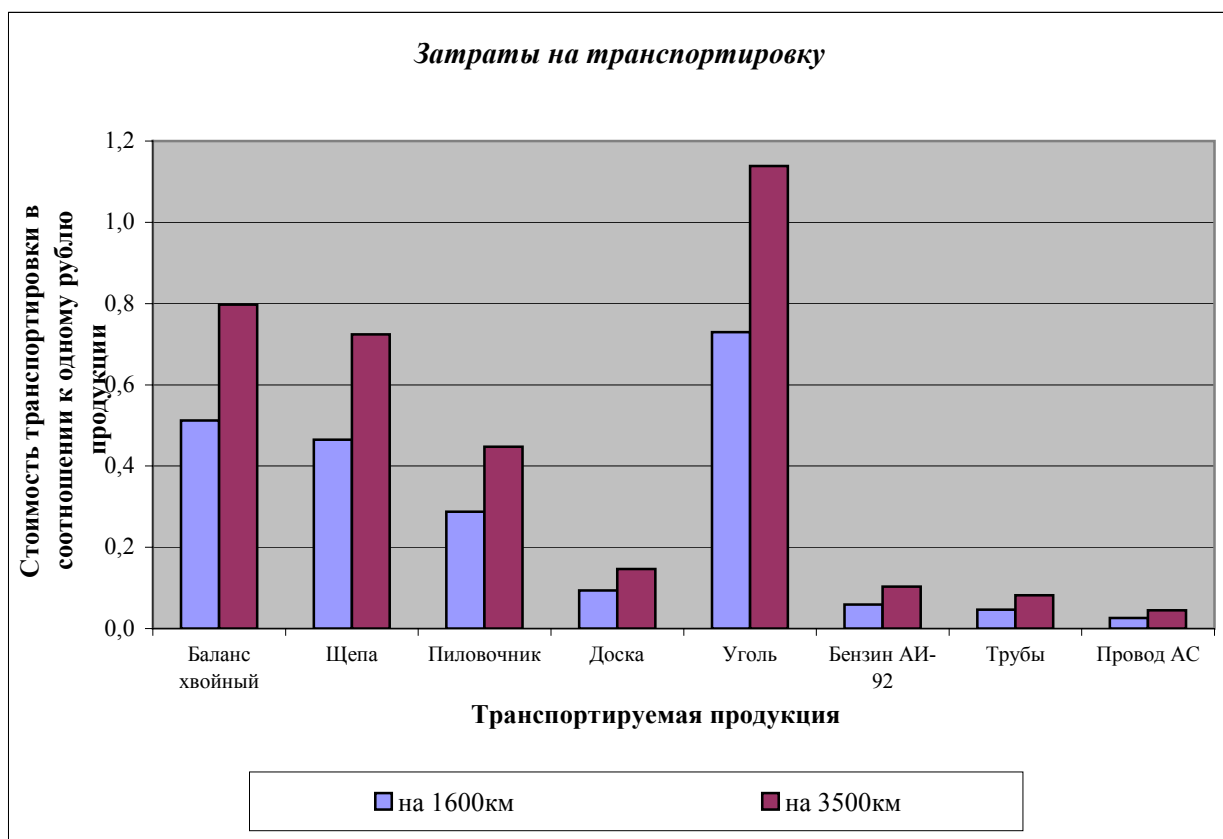


Приложение 4. Стоимость продукции, ресурсов, транспортировки.

В данном документе приведен анализ динамики цен, как на готовую продукцию лесозаготовки, так и на ресурсы, необходимые для ее получения. А также динамика затрат на транспортировку деловой древесины. Документ выстроен в соответствии с приоритетами, которые кажутся авторам наиболее важными.

Соотношение стоимости продукции со стоимостью ее транспортировки потребителю.

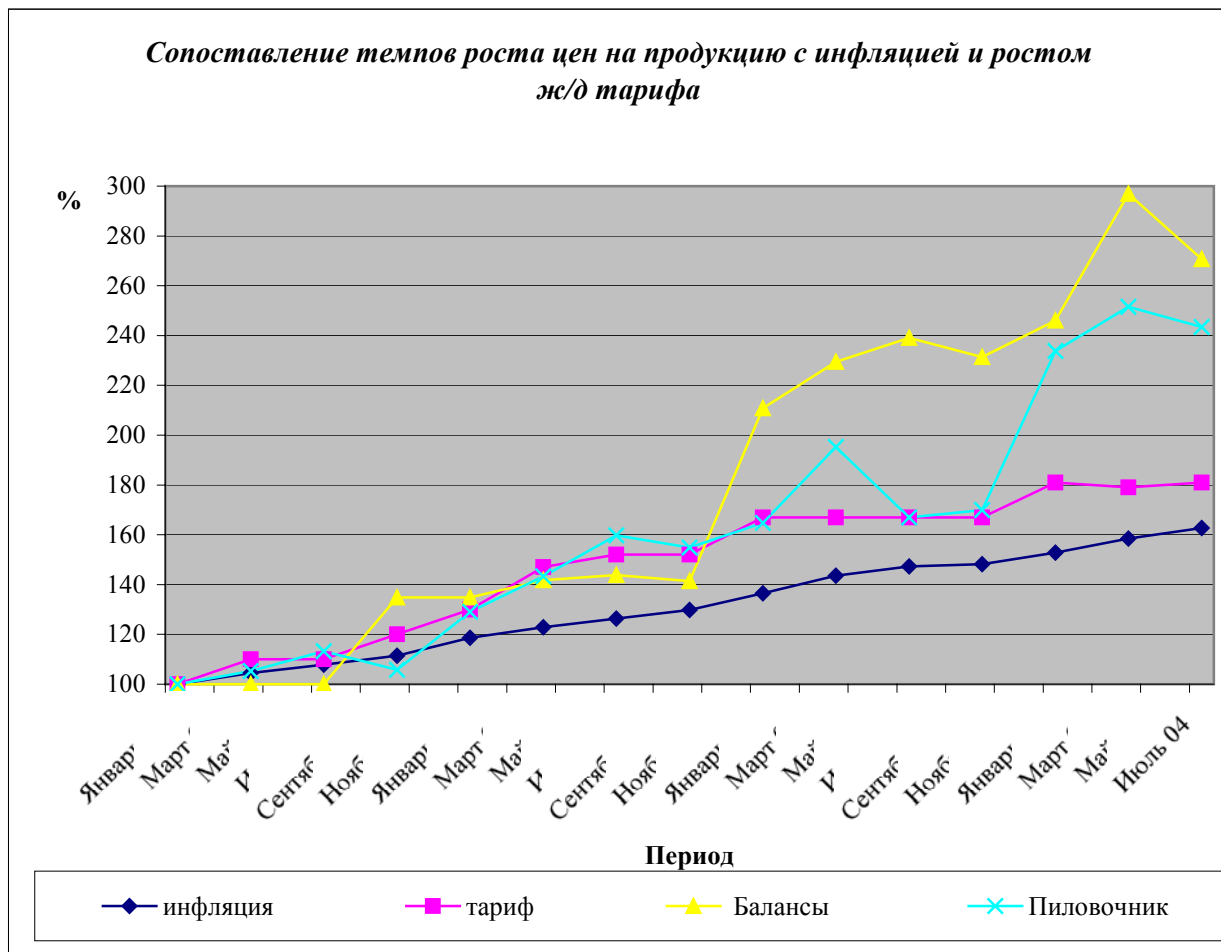
Ключевым моментом для анализа соотношения рыночных цен на деловую древесину и стоимостью ее транспортировки является понимание того, что цена на продукцию у потребителя (например, целлюлозно-бумажные комбинаты) отличается от себестоимости не только на величину прибыли, но и на стоимость доставки к потребителю. Ниже приведена диаграмма, поясняющая эту мысль.



По диаграмме отчетливо видно, что переход на продукцию лесопиления и щепу в качестве сырья для целлюлозы (вместо традиционной продукции - пиловочник и балансы) сулит немалые выгоды. Если выгода от перехода на продукцию лесопиления кажется очевидной, то обоснованность перехода на щепу требует некоторых пояснений. Во-первых, при переходе от пиловочника на доску можно поднять рентабельность лесопиления за счет продажи щепы, во-вторых, при переходе от балансов к щепе упрощаются или совсем пропадают некоторые технологические этапы лесозаготовки, что в целом понижает себестоимость заготовки, и, в-третьих, при таком технологическом подходе достигается наиболее полное использование лесфонда.

Динамика цен на готовую продукцию.

Для анализа динамики цен были взяты усредненные данные по реальным продажам предприятия. Все данные взяты в процентах. За точку отсчета принят январь 2001 года. На графике также отображена инфляция и железнодорожный тариф на перевозки.



Уровень цен на пиловочное сырьё.

За последние несколько лет наблюдается стабильный рост цен на пиловочное сырьё на внутреннем рынке РФ. Средневзвешенная цена на хвойное пиловочное сырьё в европейской части РФ в 2001 году составила 410,00 рублей за кубометр без учета НДС, в 2002 году - 570,00 рублей за кубометр без учета НДС, в 2003 году - 670,00 рублей за кубометр без учета НДС, в настоящий период (первое полугодие 2004 года) - 860,00 рублей за кубометр без учета НДС. Т.о., наблюдается рост цен на хвойное пиловочное сырьё порядка 28,3% в год.

Серьезным рынком сбыта для пиловочного сырья, конкурирующим с внутренним, является Европа. Средняя цена кубометра на европейском рынке составляет 70,00 долларов США или порядка 2 100,00 рублей с учетом НДС. Указанная цена стабильна на протяжении нескольких лет и причин для ее колебаний в принципе нет. На рост объемов экспортных поставок из европейской части РФ в Европу пиловочного сырья оказывают влияние следующие два сдерживающих фактора: обязательность лицензирования и сертификации товара по европейским правилам (вплоть до лицензирования и сертификации сырьевой базы (т.е. лесфондов)) и необходимые большие объемы партий поставляемого товара (как правило, судовые партии) в связи с необходимостью оптимизации транспортных расходов на доставку товара. Лицензирование и сертификация являются в настоящий момент серьезными вопросами для многих поставщиков древесного сырья. Тенденция к прохождению добровольной сертификации лесозаготовителями в 2003-2004 годах проявилась достаточно серьезно. Что касается

создания крупных партий пиловочного сырья, то за последние три года сформировалась целая сеть фирм, занимающихся непосредственно в портах формированием данных партий и организацией отгрузок. Как правило, такие фирмы имеют стабильный круг поставщиков пиловочного сырья. Кроме того, в последние два года все более серьезно проявляется тенденция роста экспорта в азиатские страны (Казахстан, Иран и др.).

В связи с вышеизложенным, можно предполагать, что снижения объёмов экспорта из европейской части РФ в Европу в ближайшее время не предвидится.

При этом на протяжении последних 7-8 лет государственные статистические данные демонстрируют серьёзное снижение объёмов лесозаготовки как в европейской части РФ, так и в Сибири.

Последние данные государственной статистики фиксируют четкую тенденцию к переходу деревообрабатывающих производств из рентабельных в убыточные. Особенно ярко данная тенденция прослеживается для небольших деревообрабатывающих производств. При стабильном росте цен на пиловочное сырьё определяющим фактором для поднятия рентабельности становится переработка и реализация отходов распиловки (в частности: реализация щепы как сырья для целлюлозно-бумажных комбинатов).

При более высоких ценах на пиловочное сырьё на зарубежных рынках и общем снижении объёмов лесозаготовки по стране можно прогнозировать продолжение роста цен на пиловочное сырьё в РФ в границах прежних темпов вплоть до выравнивания внутренних цен с европейскими. Европейский уровень цен на внутреннем рынке пиловочного сырья, при сохранении перечисленных тенденций, будет достигнут приблизительно к 2010 году, после чего стабилизируется.

Уровень цен на целлюлозное сырьё (балансы).

За последние несколько лет наблюдается такой же стабильный рост цен на балансы, как и на пиловочное сырьё на внутреннем рынке РФ. Средневзвешенная цена на хвойные балансы в европейской части РФ в 2001 году составила 230,00 рублей за кубометр без учета НДС, в 2002 году – 310,00 рублей за кубометр без учета НДС, в 2003 году – 460,00 рублей за кубометр без учета НДС, в настоящий период (первое полугодие 2004 года) – 550,00 рублей за кубометр без учета НДС. Т.о., наблюдается рост цен на хвойные балансы составляющий порядка 34,2% в год. Рост цен на лиственные балансы пока существенно отстаёт от темпов роста цен на хвойное сырьё и составляет порядка 6,5% в год.

Баланс является сырьем для целлюлозно-бумажной промышленности. Средний объем потребления ЦБК составляет от нескольких тысяч до нескольких десятков тысяч кубометров балансов в день. Поскольку в России не существует ни одного леспромхоза с подобным объемом производства, то на рынке балансов сложилась система посреднических фирм первого и второго уровней. Фирмы-посредники первого уровня непосредственно поставляют сырьё на ЦБК и, как правило, являются аффилированными структурами ЦБК. Для получения квот на поставку и формирования выгодных цен оприходования сырья, посредники первого уровня вынуждены формировать партии объемом не менее одного миллиона кубометров в год. В связи с чем, они охотно идут на заключение контрактов на партии от пятидесяти тысяч кубометров ежегодно. Леспромхозов и с таким объемом производства в настоящий момент не много, что спровоцировало возникновение фирм-посредников второго уровня. Эти фирмы занимаются непосредственно скупкой балансов у предприятий-заготовителей на нижних складах по заниженным ценам. Ориентация на посредников второго уровня чревата нестабильностью сбыта и закупочных цен.

Разница темпов роста цен между хвойными и лиственными балансами объясняется технологией производства целлюлозы. Производство более высококачественной целлюлозы из лиственного сырья требует перестройки технологии и переоборудования

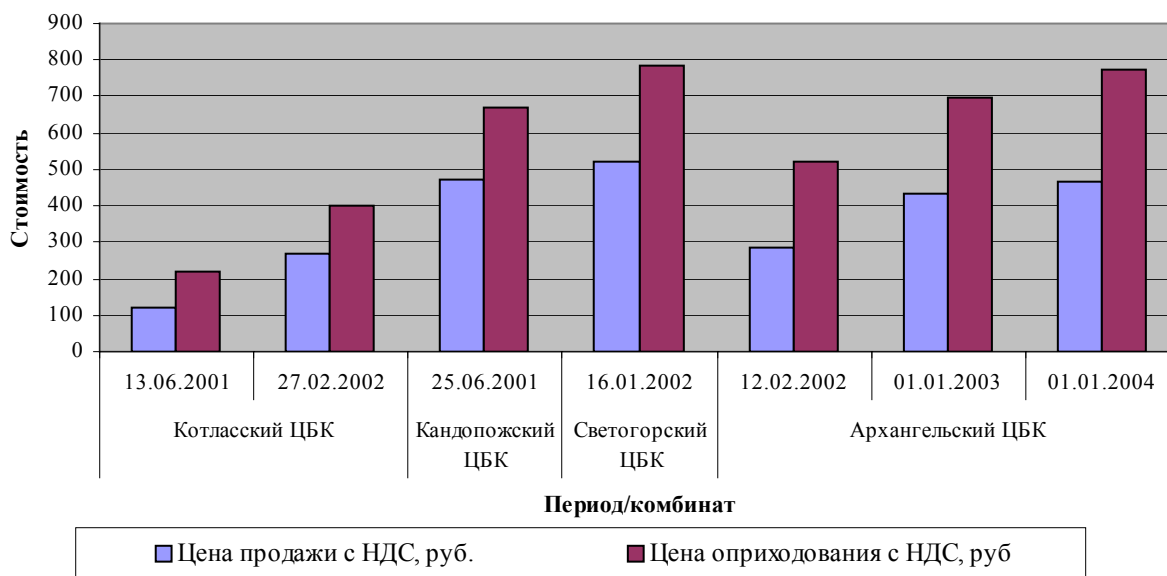
большинства ЦБК. В связи с чем, рост спроса на лиственные балансы медленнее, чем на хвойные.

Среднеевропейские цены на балансы составляют порядка 45,00 долларов США или около 1 350,00 рублей за кубометр. Но, в связи с далеко не оптимальным соотношением транспортных затрат и продажной стоимости балансов на европейском рынке, объём экспорта балансов из РФ очень не велик и продолжает снижаться. Снижение объёмов экспорта связано напрямую с уже упоминавшимся общим спадом производства древесного сырья по стране и стабильным ростом цен на сырьё для целлюлозы на внутреннем рынке.

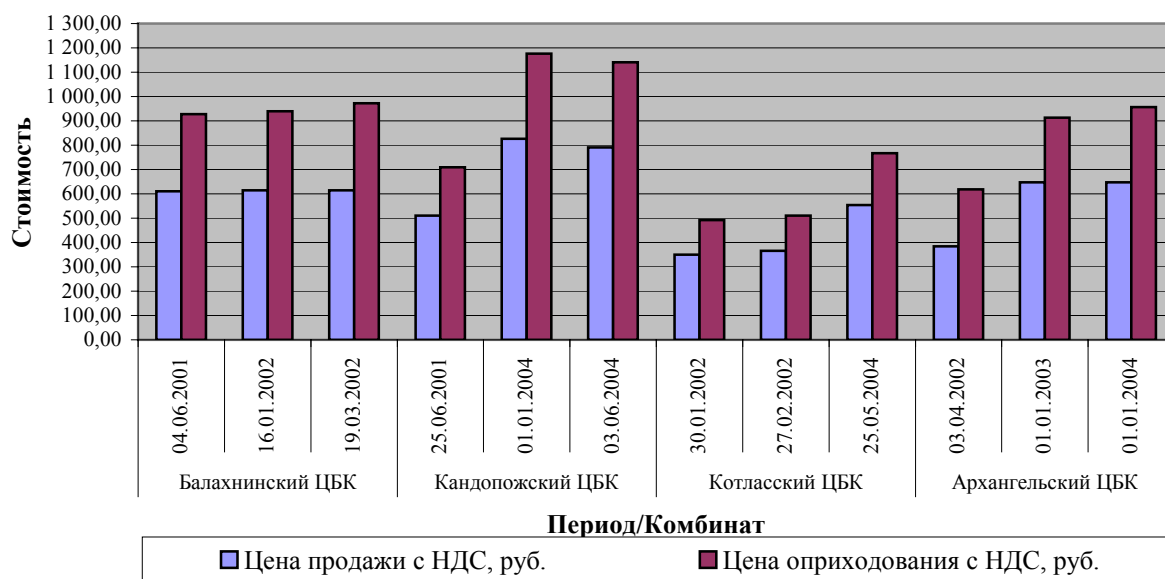
Большинство ЦБК к настоящему моменту стремятся обеспечить собственную сырьевую базу. В связи с этим идет скупка леспромхозов, находящихся в пределах автомобильной досягаемости (оптимальный вариант) или на относительно небольших расстояниях по железным дорогам от самих комбинатов. Но большинство скупаемых леспромхозов находятся на грани банкротства или являются банкротами в связи с полностью изношенным парком техники и крайне устаревшей технологией заготовки древесины. Перестройка таких леспромхозов и их техническое перевооружение, а также обучение персонала потребуют серьёзных финансовых и временных затрат.

Поскольку в настоящий момент большинство ЦБК в состоянии обеспечивать себя сырьём только на 30-40%, а остальное докупается у свободных поставщиков, а также, в связи с упоминавшимися затруднениями, которые необходимо преодолеть для роста производительности собственной заготовки, можно предполагать, что тенденция роста цен на внутреннем рынке балансов сохранится, в крайнем случае, еще на протяжении двух лет. Однако необходимо иметь в виду тот факт, что цена не достигнет европейского уровня, поскольку в этом случае производство целлюлозы станет невыгодным из-за технологического отставания российских целлюлозно-бумажных комбинатов.

Баланс березовый 1-2 сорт



Баланс еловый I-II сорт



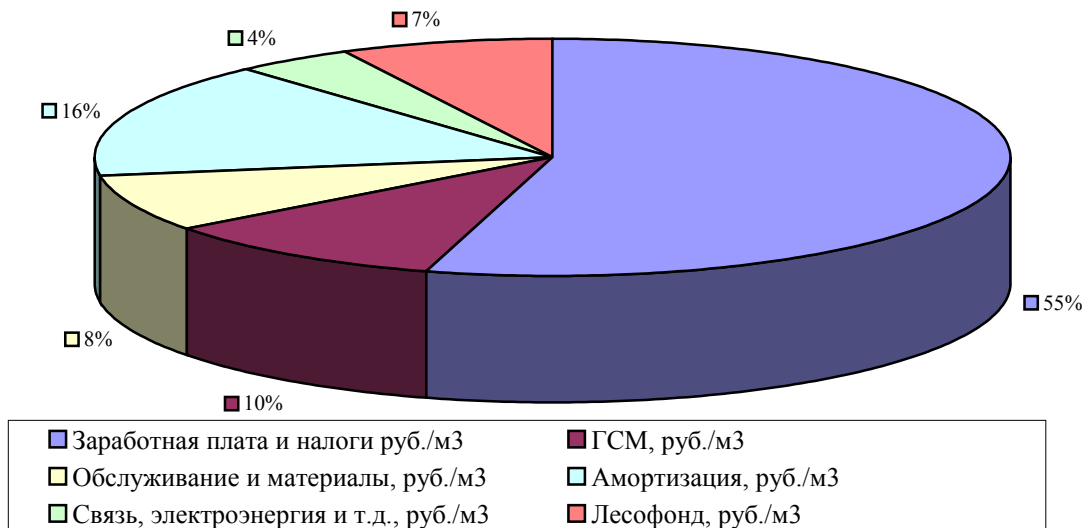
Уровень цен на техсырьё и дрова.

Уровень цен на техсырьё и дрова за последние годы не менялся и меняться не будет. Указанные товарные позиции категорически не выгодны для транспортировки. В связи с этим, данные виды товара реализуются на местах. Как правило, их потребителями являются местные государственные структуры (органы власти на местах, отделения железных дорог и т.п.), использующие данные позиции для отопления и иных хозяйственных нужд. Фактически при общей убыточности данных позиций их реализация служит для поддержания позитивных отношений с органами местной власти, поскольку позволяет ссылаться на участие в социальной политике региона.

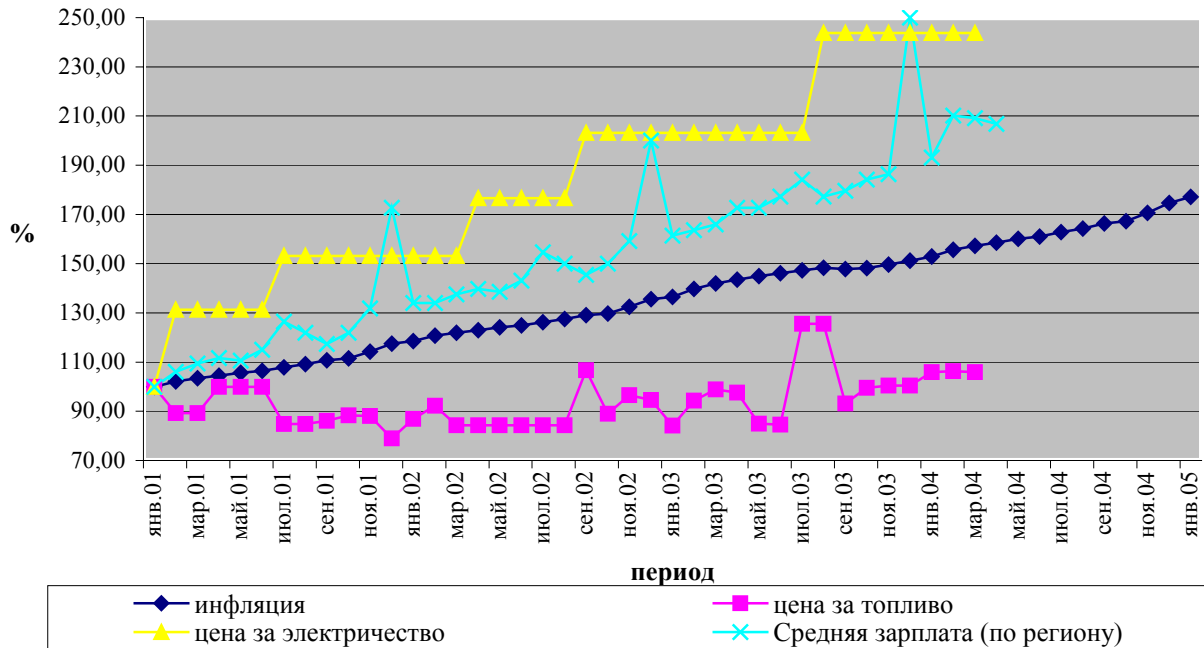
Уровень цен на ресурсы.

Для успешного ведения бизнеса необходимо представлять, как меняются со временем цены на продукцию и трудовые и иные ресурсы. Ниже приведена типичная для российского леспромхоза структура себестоимости. Особое внимание необходимо обратить на долю, составляющую заработную плату и на темпы ее роста.

Распределение затрат в себестоимости



Соотношение инфляции цен на топливо, электричество и стоимость рабочей силы



На данном графике приведена кривая роста средней заработной платы в регионе, поскольку на нашем предприятии рост заработной платы был более высок, что связано лишь с тем, что в начале работы предприятие практически находилось в состоянии банкротства. В тоже время, на опытном предприятии еще не достигнут уровень средней зарплаты в Республике.

Зарплаты в республике Коми и на предприятии

